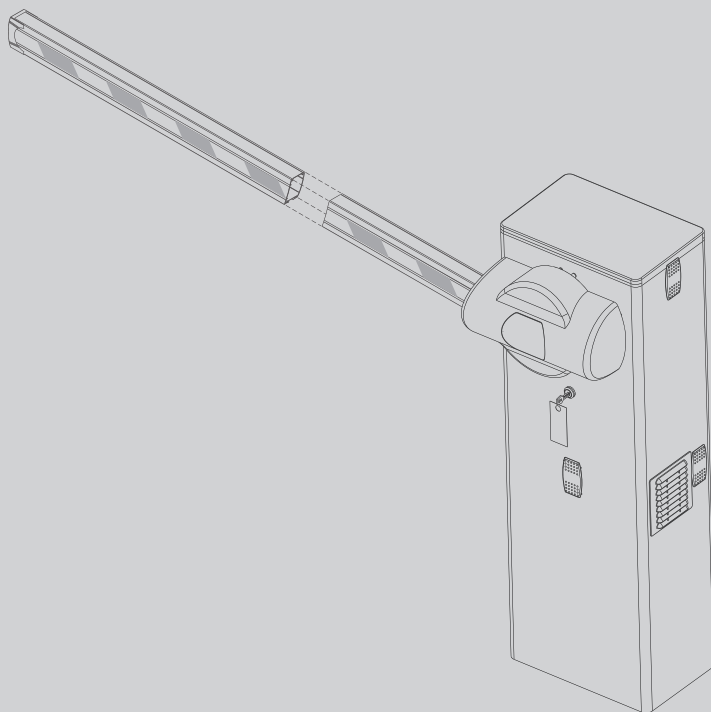




D811997 00100_01 25-03-13

UPUTSTVO ZA PARKING RAMPE



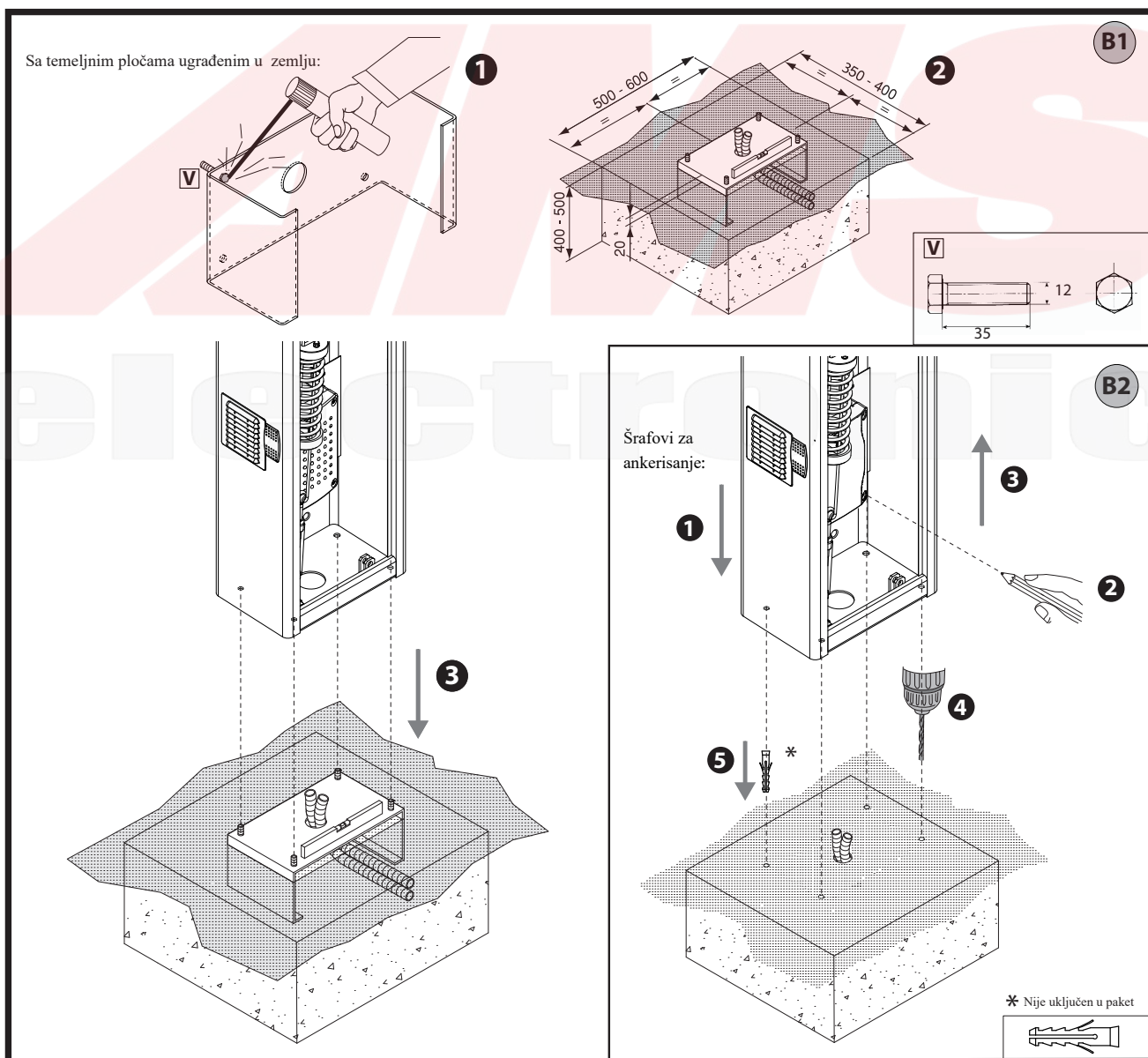
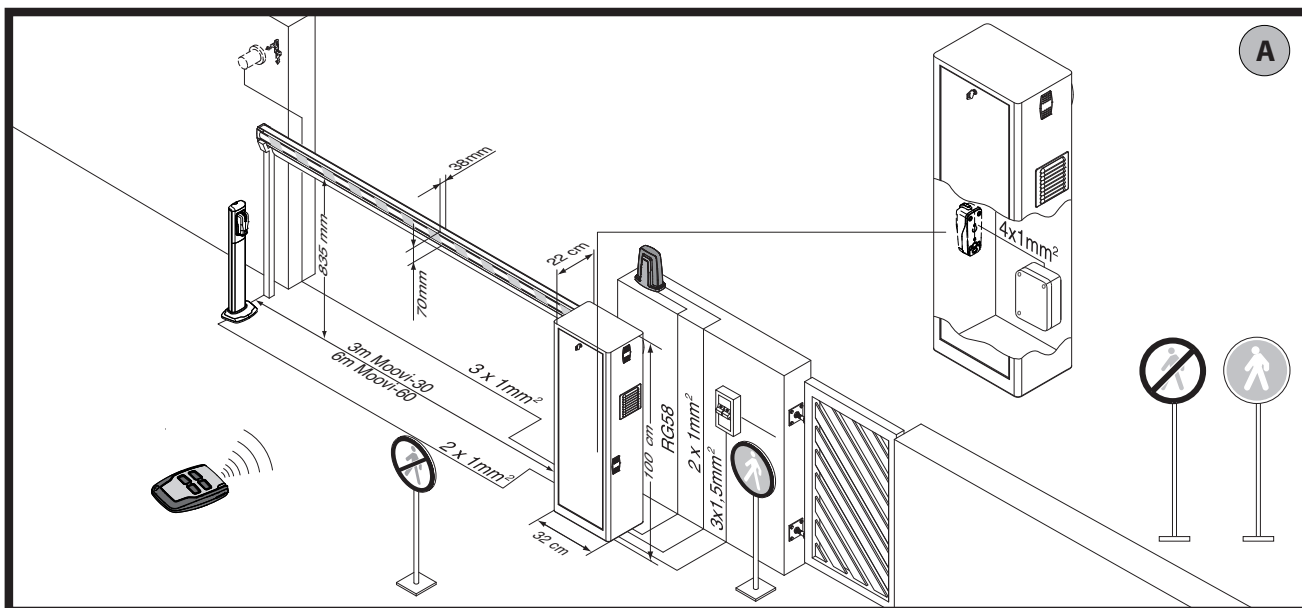
INSTALLAZIONE E ISTRUZIONI PER L'USO

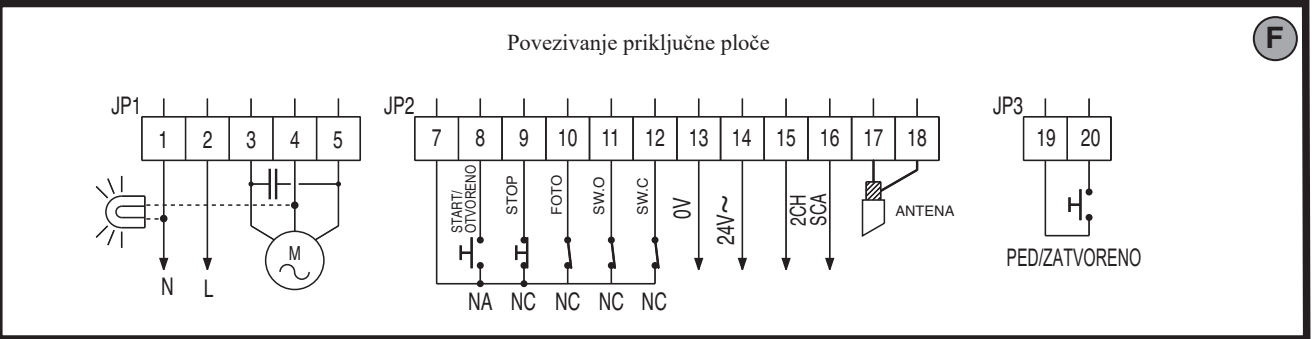
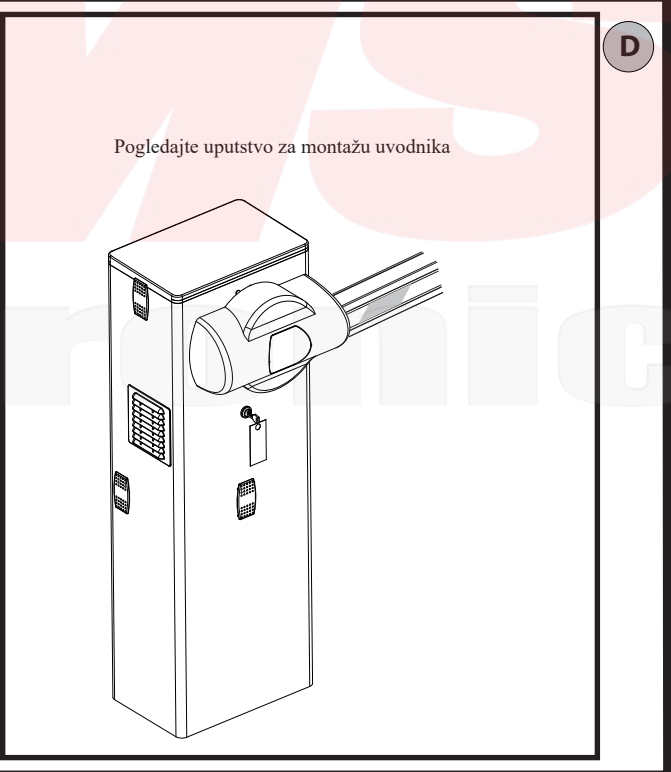
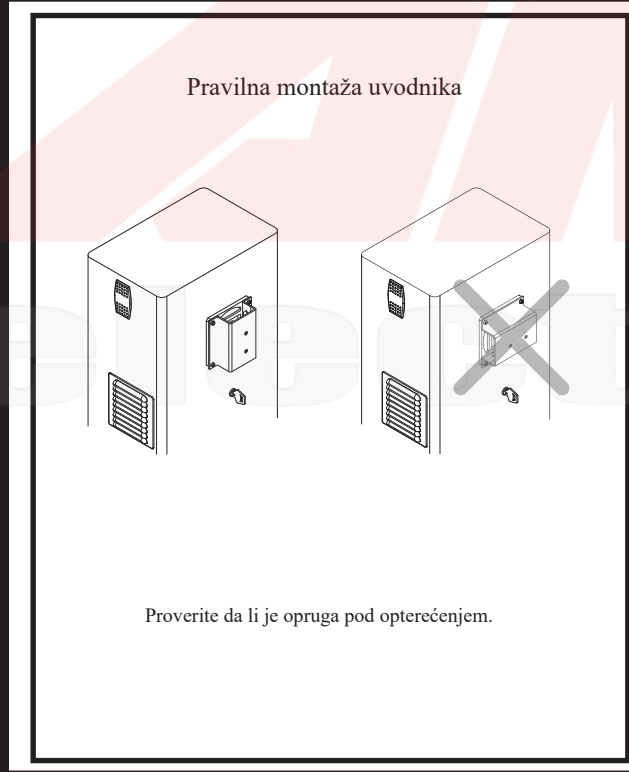
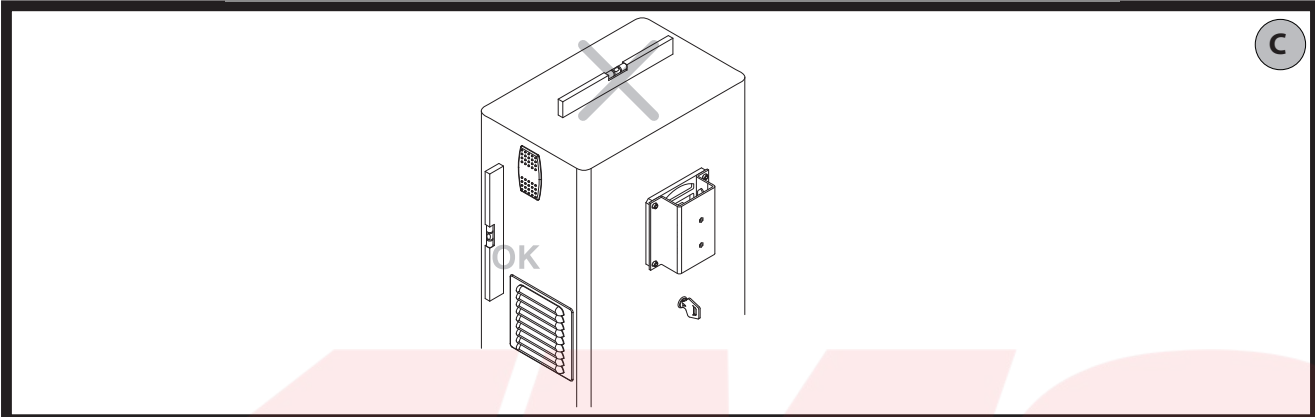
MOOVI 30-60 - ALPHA BOM



AZIENDA CON SISTEMA DI GESTIONE
INTEGRATO CERTIFICATO DA DNV
= UNI EN ISO 9001:2008 =
UNI EN ISO 14001:2004

Upozorenje! Obavezno pažljivo pročitati sve sa naznakom "Upozorenje"
Pažnja: Rampa se isporučuje za levu orijentaciju dok je u uputstvu prikazano za desnu orijentaciju. (VIDETI SLIKU 1, strana 4)

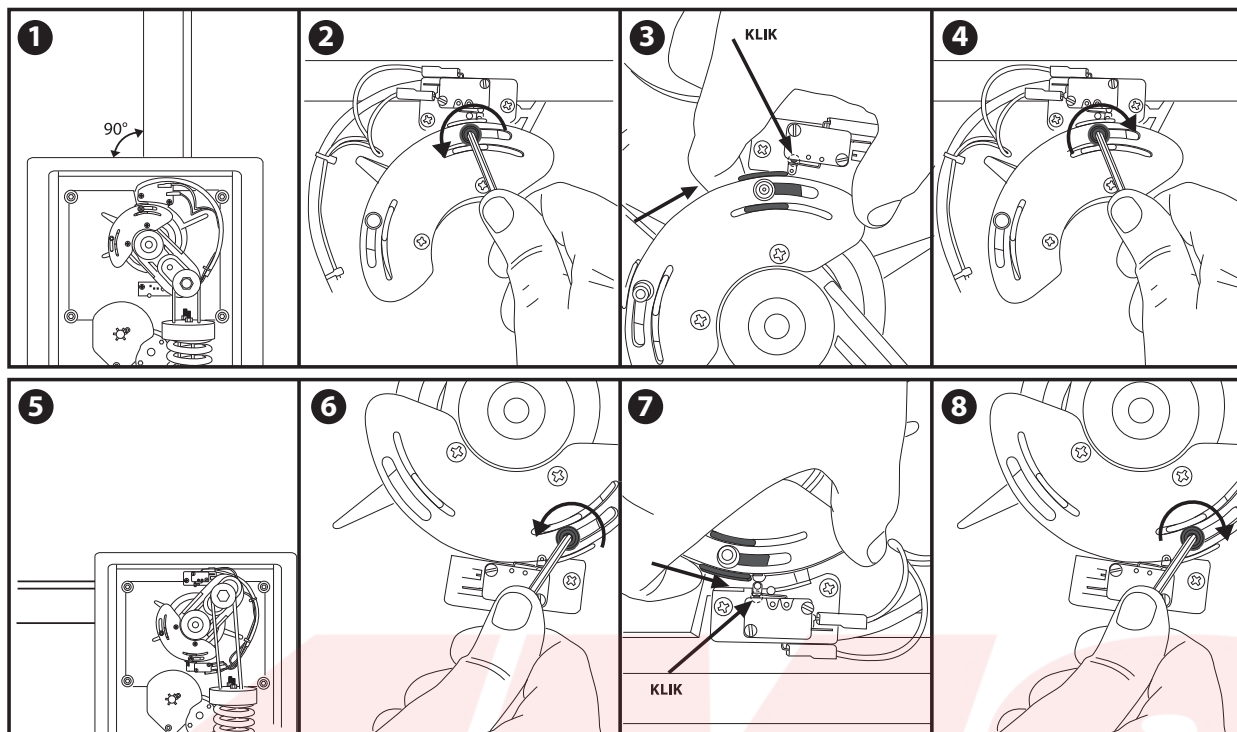




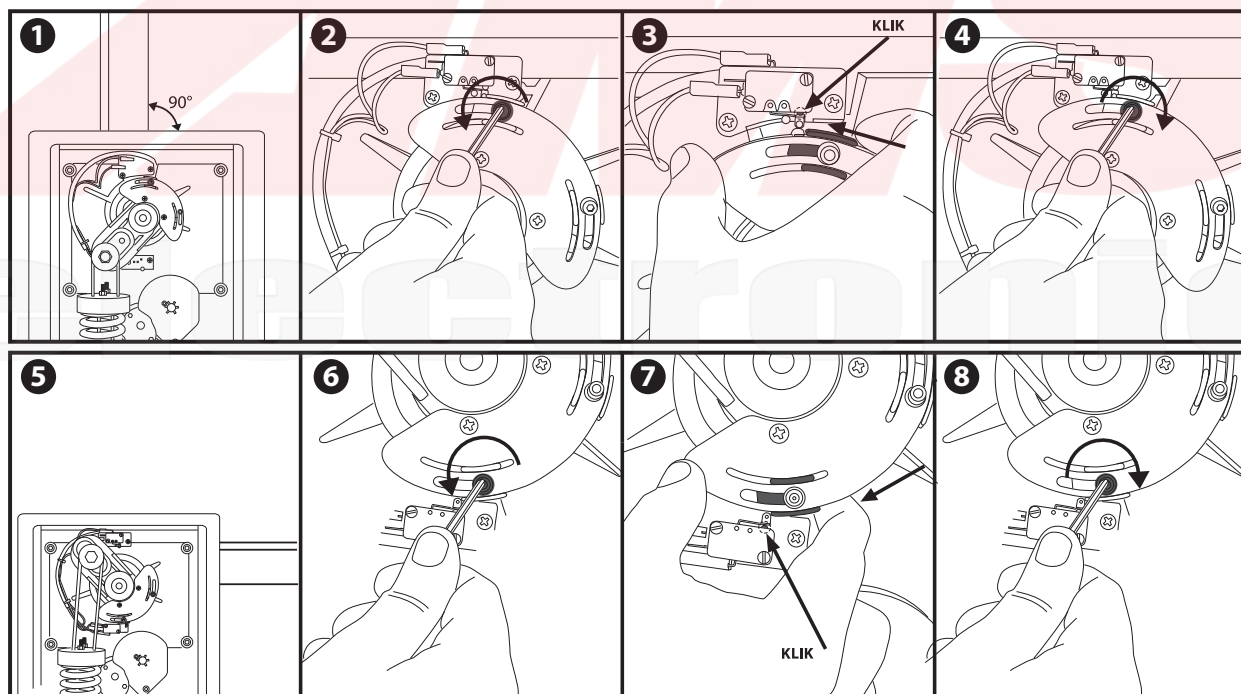
PODEŠAVANJE LIMITA PREKIDAČA

G

Desno



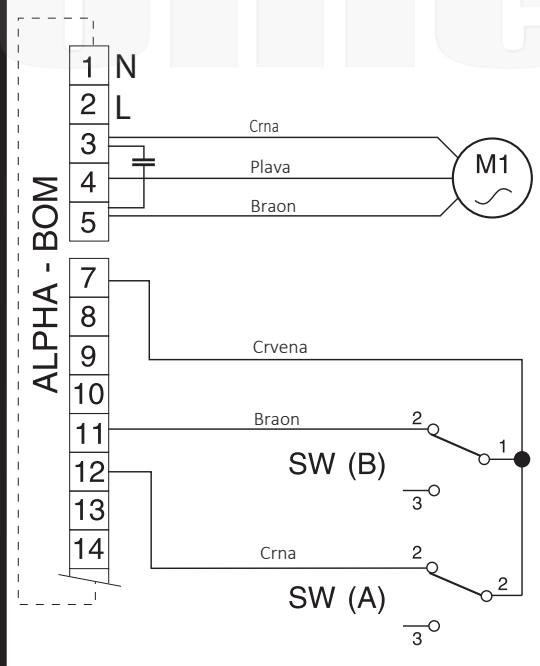
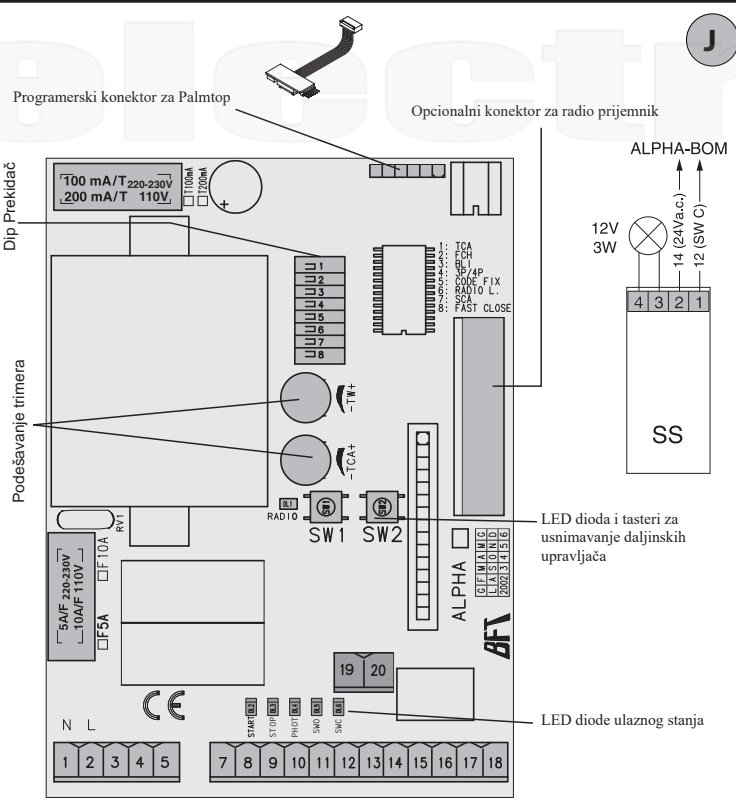
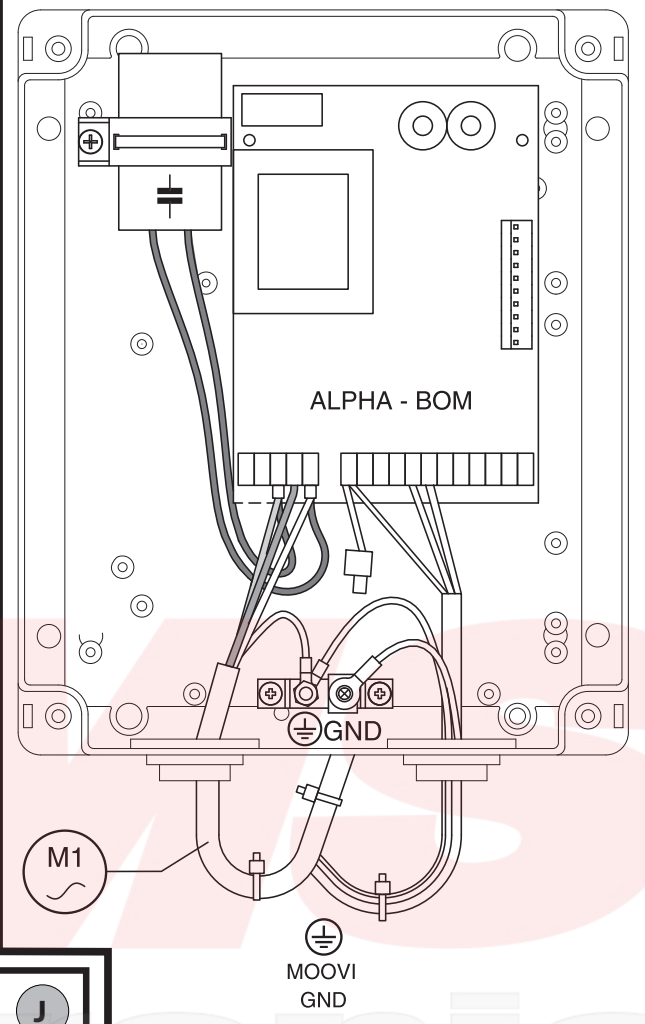
Levo



USNIMAVANJE DALJINSKIH UPRAVLJAČA(START)



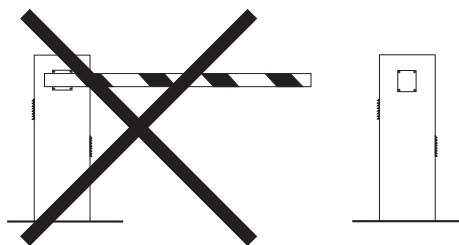
Opšte povezivanje



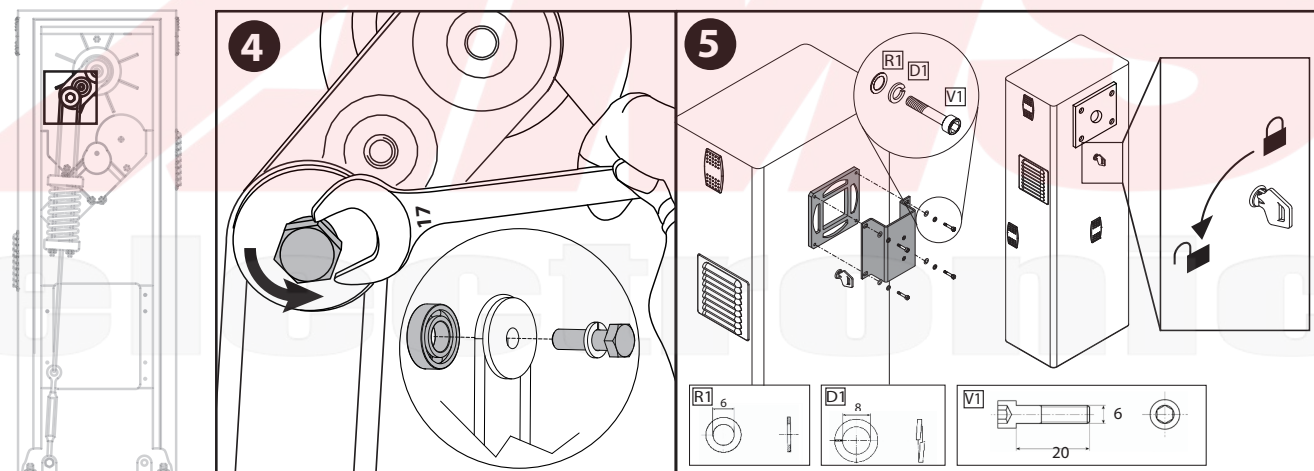
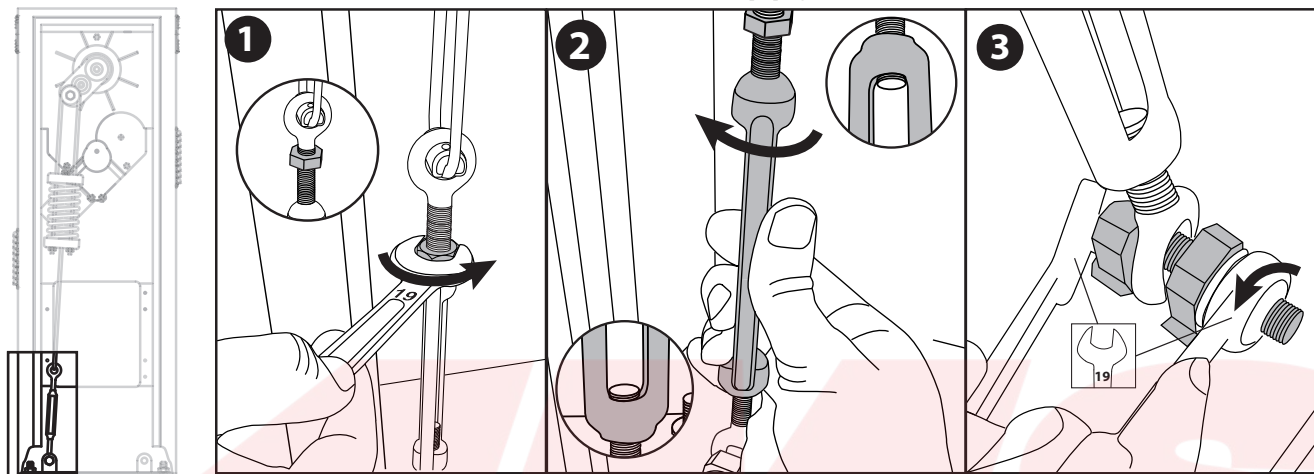
MONTAŽA DESNOG UVODNIKA

AA

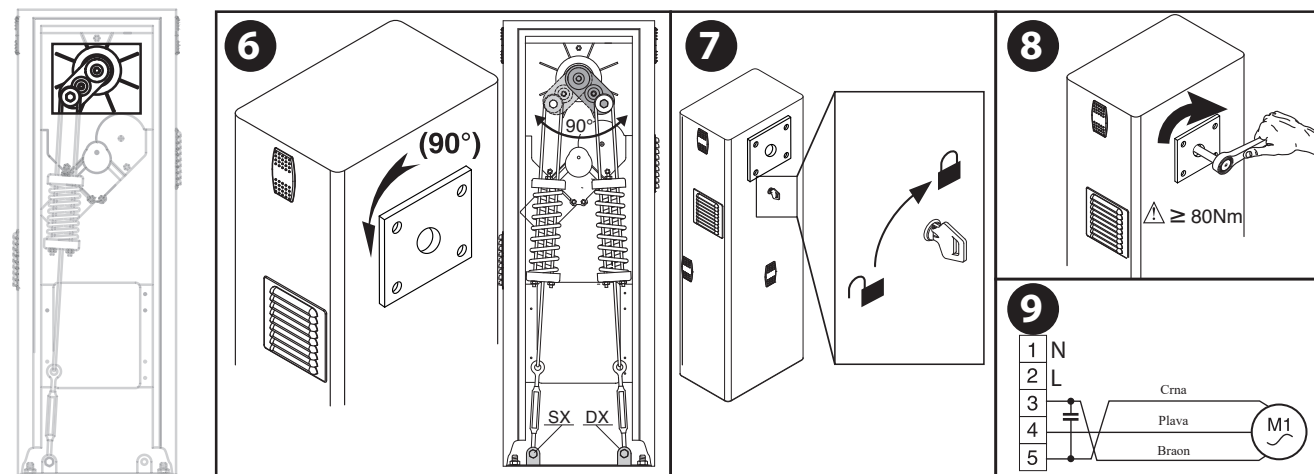
Proverite da li je opruga pod opterećenjem i da li uvodnik nije ugrađen
(Videti sliku desno)



Uklonite sklop opruge



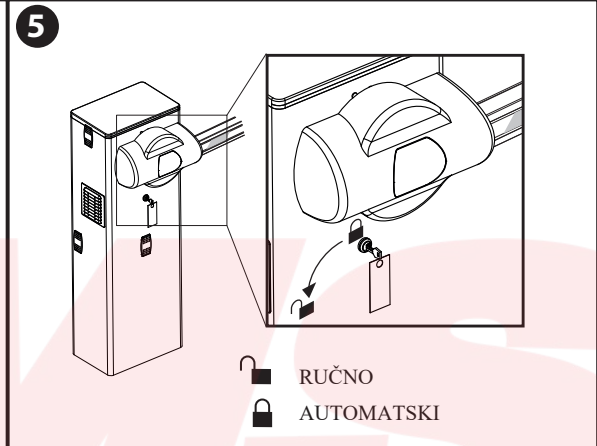
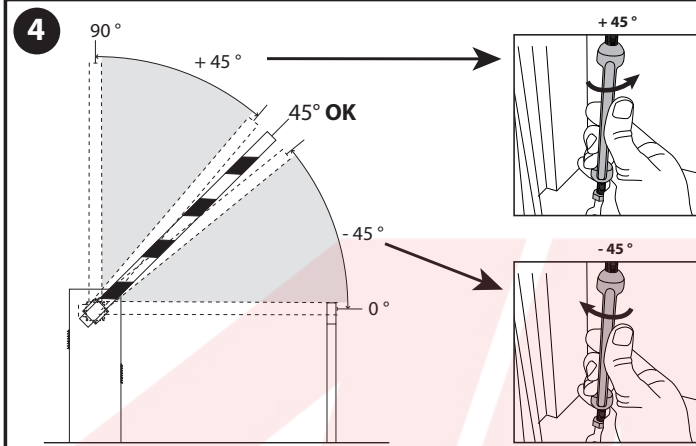
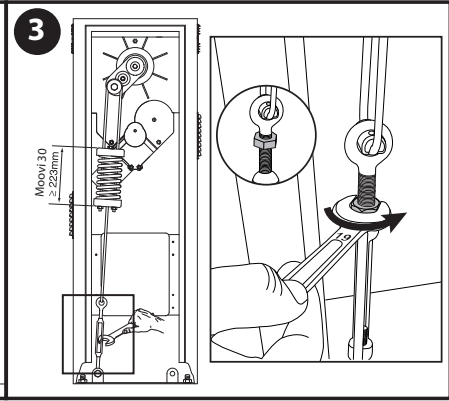
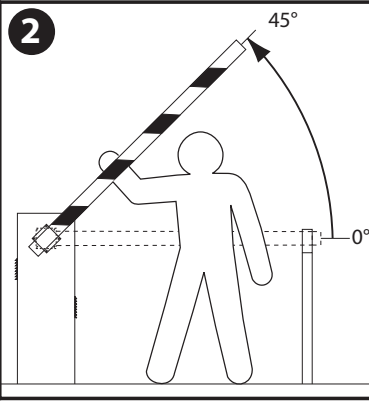
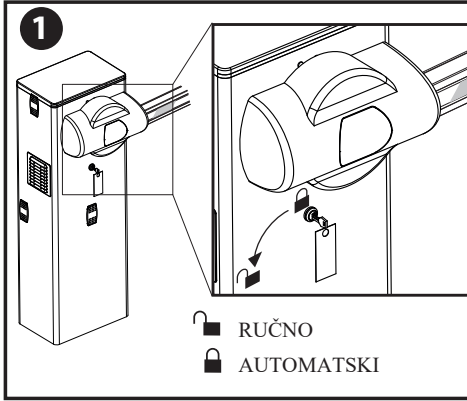
Ponovo namestite desnu montažnu oprugu



Balansiranje uvodnika

AB

D811997-00100_01



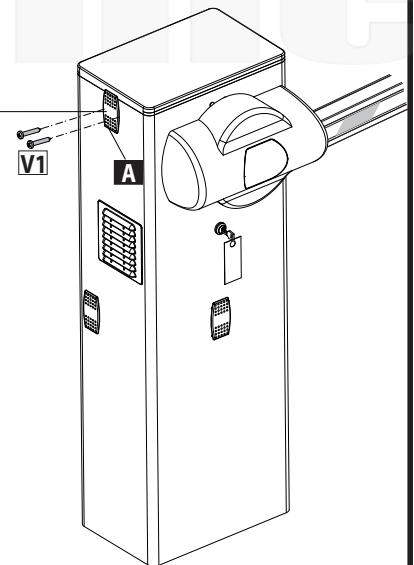
POSTAVLJANJE FLEŠ LAMPE

AC

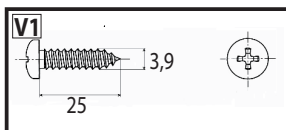
Pogledati uputstvo za postavljanje fleš lampe

PAŽNJA! Uklonite poklopac A

Postavljanje fleš lampe



PAŽNJA! Pričvrstite trepćuće svetlo na pregradi pomoću zavrtnja (V1)



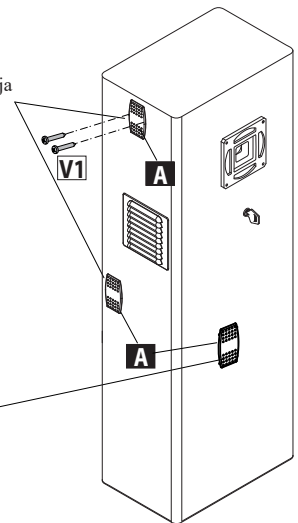
MONTAŽA FOTO ČELIJA

AD

Pogledati uputstvo za postavljanje foto ćelija na predviđena mesta za montiranje foto ćelija

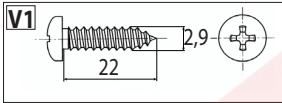
PAŽNJA! Ukloniti poklopac A

Montaža foto ćelija



Montaža foto ćelija sa postoljem

PAŽNJA! Pričvrstite foto ćeliju na pregradu pomoću zavrtnja (V1)



Ručno programiranje daljinskog upravljača na drugom radio kanalu



- 1 SW2 RADIO
- 2 RADIO
- 3 RADIO

Programiranje daljinskog upravljača



- 1 RADIO Radio predajnik je već usnimljen
- 2 RADIO Radio predajnik je već usnimljen na tasteru
- 3 RADIO Radio predajnik koji treba da se usnimi
- 4 RADIO Radio predajnik koji treba da se usnimi na tasteru

Brisanje svih daljinskih upravljača

AE



- 1 SW1 SW2 Zadržati 10 sec. RADIO
- 2 Brisane je u toku RADIO
- 3 Brisane daljinskih upravljača je uspešno obavljeno RADIO

INSTALACIJA ZA KORISNIKE

1) OPŠTE INFORMACIJE

Kompaktna elektromehanička barijera pogodna je za ugradnju na privatnim posedima, parkiralištima i za upotrebu na ulazima koji isključivo koriste samo vozila. Dostupane su za ulaz / izlaz. Podesivi limit elektromehaničkih prekidača osiguravaju da se ulaznik zaustavlja u pravilnom položaju. U slučaju vanredne situacije ručno se može upravljati bravom pomoću personalizovanog ključa. Pogon se uvek isporučuje spreman za montažu sa leve strane. Ako je potrebno, pravac otvaranja se uvek može obrnuti sa nekoliko jednostavnih operacija. Osnovni mod, mod. CBO (na zahtev) se može isporučiti kako bi se barijera lakše instalirala. Obezbeđivanje dodatne opreme čini ih jednostavnim za instaliranje, bez potrebe za bušenjem dodatnih rupa

2) TEHNIČKA SPECIFIKACIJA

| MOTOR | |
|---------------------------------|--|
| Napajanje: | 220-230 V 50/60 Hz |
| Max. snaga: | 300W |
| Kondenzator: | 8µF 450V(220-230V):32µF 250V(110V) |
| Struja (sa opremom): | 1,4 A: 2.8 A |
| Klasa insulacije: | F |
| Unutrašnje podmazivanje: | doživotno podmazano |
| Max. obrtaji: | 85 Nm (MOOVI 30) 250 Nm (MOOVI 60) |
| Vreme otvaranja: | 4s (MOOVI 30) 8s (MOOVI 60) |
| Dužina uvodnika: | 3m max (MOOVI 30) 6m max (MOOVI 60) |
| Reakcija na udar (zaštitni rub) | stop ili stop i unazad |
| Mehaničko ručno oslobađanje | personalizovani ključ |
| Tip postolja: | pravougaono |
| Limit prekidači: | električni (podesivi) |
| Tip primene | polu intenzivno |
| Radna temperatura: | od -10°C do +55°C |
| Klasa zaštite: | IP 24 |
| Težina rampe (sa uvodnikom) | 35,6 Kg |
| Trepćuće svetlo: | 220-230V~ 25W max |
| Dimenzije: | videti sliku.A |
| KONTROLNA JEDINICA | |
| Napajanje dodatne opreme: | 24V~(po zahtevu max. 180mA) |
| Osigurači: | videti slike I, J |
| Max. snaga motora: | 500 W |
| Radno vreme: | max. 10 sek. |

3) PRIPREMA ELEKTRIČNOG SISTEMA

PAŽNJA: pre otvaranja vrata, opruga mora da bude sabijena (vertikalni uvodnik). Pripremite el. sistem (slika A), pozivajući se na važeće standarde. Obratite pažnju da su mrežne priključci dobro odvojeni od servisnih veza (fotočelija, sigurnosnih ivica, kontrolnih uređaja i ostalo).

PAŽNJA! Za povezivanje glavnog napajanja, koristite multikolor kabl sa poprečnim presekom najmanje 3x1.5mm² i to vrste koje su predviđene po propisima (na primer, ako kabl nije zaštićen, on mora da se rangira kao H07 RN-F ili veći, ali ukoliko je zaštićen mora da bude rangiran kao H05 VV-F sa poprečnim presekom od 3x1.5mm²).

PAŽNJA: Povezivanje mora izvršiti kvalifikovano, stručno osoblje na profesionalan način i u skladu sa propisima, koristeći i odgovarajuće materijale.

| KONTAKTI | OPIS |
|----------|--|
| 1-2 | Napajanje 220-230 V 50/60 Hz |
| 3-4-5 | Povezivanje motora (terminal 4 zajednički, terminali 3-5 za start motora i kondenzator) |
| 1-4 | 220-230V Povezivanje trepćućeg svetla |
| 7-8 | START ulaz ili izbor tastera (N.O.) sa trimrom TW=max. OTVOREN ulaz (N.O.) sa trimrom TW=min. |
| 7-9 | STOP taster (N.C.). Ako se ne koristi ostaviti prespojeno. |
| 7-10 | Ulaz fotočelija ili pneumatski sigurnosni ulaz (N.C.). Ukoliko se ne koristi ostaviti, prespojeno. |
| 7-11 | Limit prekidača otvaranja (N.C.). Ako se ne koristi, prespojiti |
| 7-12 | Limit prekidača zatvaranja (N.C.). Ako se ne koristi, prespojiti |
| 13-14 | 24 V~izlaz za napajanje fotočelija i ostalih uređaja |
| 15-16 | Izlaz za napajanje lampe barijere / 2. radio kanal. |
| 17-18 | Antenski ulaz prijemnika (17 signal 18 pletenje). |
| 19-20 | PEŠAČKI ulaz (N.O.) sa trimrom TW=max. ZATVOREN ulaz (N.O.) sa trimrom TW=min. |
| JP4 | 1-2 kanal za povezivanje radio-prijemnika na ploču |

4) PODEŠAVANJA





PREPORUČENA PODEŠAVANJA SEKVENCI:
Podešavanje limita prekidača (Slika G)
Programiranje daljinskih upravljača (Slika H)
Podešavanje parametra/podrška, gde je to potrebno

4.1) LED diode (Slika J)

ALPHA-ALPHA BOM kontrolni paneli karakterišu niz kontrolnih LED dioda i funkcije mogu da se prate. LED funkcije su sledeće:

| LED | OPIS |
|-----|--|
| DL1 | LED dioda radio prijemnika |
| DL2 | START (trimmer TW=max) - svetli kada se da komanda za START OPEN (trimmer TW=min) - svetli kao komanda za OTVARANJE |
| DL3 | STOP - gasi se kada se da komanda Stop |
| DL4 | FOTO - gasi se kada fotočelije nisu poredane ili kada postoji prepreka |
| DL5 | SWO - gasi se kada se da komanda za otvaranje limit prekidača. |
| DL6 | SWC - gasi se kada se da komanda za zatvaranje limit prekidača. |

4.2) TRIMERI (Slika J)

| TRIMER | PODEŠAVANJE | OPIS |
|--------|--|---|
| TCA |  0 sec. | (Dip1 - TCA podešen na ON). Podešava automatsko vreme zatvaranja, što omogućava da se barijera zatvori automatski (vreme se podešava od 0 do 90 sekunde) |
| |  90 sec. | |
| TW |  min. | Ulazi 7-8 i 19-20 su uzeti za OTVARANJE i ZATVARANJE. |
| |  max. | Ulazi 7-8 i 19-20 su uzeti za Start i za mod Pešaka. |

5) UGRAĐEN PRIJEMNIK

Izlazni kanali prijemnika:

- Izlazni kanal 1, ako je aktivirano, daje komandu za Startovanje.
- Izlazni kanal 2, ako je aktivirano, daje naredbu 2.releja i puni ga za 1 sekundu

Korišćena verzija prijemnika

Svi PLIVAJU I kodovi su kompatibilni sa



5.1) INSTALIRANJE ANTENE

Koristiti antenu koja radi na frekvenciji 433MHz.

Koristiti RG58 koaksijalni kabl za povezivanje Antene i Prijemnika.

Metalna tela blizu antene mogu ometati radio prijemnik. Ako je opseg odašilja ograničen, pomerite antenu u odgovarajuću poziciju.

5.2) PROGRAMIRANJE

Predajnici se mogu memorisati u ručnom režimu, u daljinskom režimu (DIP 6 = ON) ili pomoću univerzalnog ručnog programatora, što znači da se instalacije mogu kreirati u režimu „Zajednički prijemnici“, a kompletna baza instalacije se može pratiti preko EEdbase softvera.

5.3) RUČNO PROGRAMIRANJE (Slike H, AE)

U slučaju standardnih instalacija gde napredne funkcije nisu potrebne, predajnici mogu da se usimne ručno.

- 1) Ukoliko želite da memorišete T taster na predajniku kao startni taster pritisnite SW1 dugme na kontrolnom panelu. Alternativno, ukoliko želite da memorišete T taster predajnika na drugom kanalu, pritisnite SW2 dugme na kontrolnom panelu.
- 2) Kad LED DL1 svetli, pritisnite skriveni kod na daljinskom P1. LED DL1 će ostati neprekidno upaljena.
- 3) Pritisnite dugme na predajniku da bi se usnimio, LED DL1 i ponovo se upaliti sijalica.
- 4) Da biste usnimili više daljinskih upravljača, ponovite korake 2) i 3).
- 5) Da biste izašli iz moda memorisanja, sačekajte da se LED dioda ugasi.

VAŽNA NAPOMENA: PRVI USNIMLJEN DALJINSKI MORA DA BUDE IDENTIFIKOVAN KAO OZNAČENI PRIKLJUČNI KLJUČ (glavni).

5.4) DALJINSKO PROGRAMIRANJE (DIP SW 6= ON).

- 1) Pritisnite skrivene tastere na daljinskom koji su već usnimljeni u standardnom modu preko ručnog programiranja.
- 2) Pritisnite tastere (T1-T2-T3-T4) na daljinskom koji je već usnimljen u standardnom modu preko ručnog programiranja.
- 3) LED DL1 svetli. Držati 10 sek. skrivene tastere na daljinskom da biste ih memorisali.
- 4) LED DL1 i dalje svetli. Pritisnite tastere (T1-T2-T3-T4) na daljinskom da biste ih memorisali. Predajnik izlazi iz moda za programiranje nakon 10 sek.: možete iskoristiti vreme da ubacite još daljinskih upravljača. Ovaj mod ne zahteva pristup kontrol panelu.

5.5) BRISANJE MEMORIJE KONTROLNOG PANELA (Slika AE)

Da biste u potpunosti obrisali memoriju kontrolnog panela, držite u isto vreme SW1 i SW2 tastere na kontrolnom panelu oko 10 sekunde (LED DL1 blinka). Kad LED DL1 neprekidno svetli to znači da je memorija pravilno izbrisana. Da biste izašli iz moda za memorisanje, sačekajte da se LED ugasi u potpunosti.

6) REŠAVANJE PROBLEMA.

6.1) Uvodnik se ne otvara. Motor se ne pokreće.

PAŽNJA: pre nego što otvorite vratanica, opruga mora da bude sabijena (vertikalni uvodnik).

- 1) Obratite pažnju da fotočelije ne budu prijavile, u nepravilno postavljenom položaju ili da je njihov zrak prekinut.
- 2) Proveriti da li je motor dobro povezan.
- 3) Obezbedite napajanje elektronike na korektnan način. Proveriti pokvarene osigurače. Ako je osigurač neispravan, uklonite ga i zamenite kao na Slici I, J.
- 4) Ako panel ne radi, zamenite ga.
- 5) Podmažite oprugu i sve mehaničke delove da biste smanjili buku i vibracije.

6.2) Uvodnik se ne otvara. Motor radi ali se ne pokreće.

- 1) Ručno otpuštanje je još uvek uključeno. Resetujte operaciju motora.
- 2) Ako je oslobođenje u položaju motorizovanog rada, proverite da li su zupčanici za prenos oštećeni.

1) TABELA A: DIP PREKIDAČI

| DIP | Stanje | Definicija | Mod | Opis |
|-------|--------|--|-----|---|
| DIP 1 | ON | TCA- Automatsko vreme zatvaranja. | ON | Automatsko zatvaranje ON. |
| | | | OFF | Automatsko zatvaranje OFF. |
| DIP 2 | ON | FCH- Fotočelije. | ON | Fotočelije aktivne tokom zatvaranja |
| | | | OFF | Fotočelije aktivne tokom zatvaranja i otvaranja |
| DIP 3 | OFF | BLI - Blokada pulsa. | ON | START komanda nije prihvaćena tokom otvaranja |
| | | | OFF | START komanda je prihvaćena tokom otvaranja |
| DIP 4 | OFF | 3P/4P - 3 koraka ili 4 koraka | ON | Prebacuje na 3. korak |
| | | | OFF | Prebacuje na 4. korak |
| DIP 5 | OFF | FIKSNI KOD | ON | Aktivira ugrađeni prijemnik u režimu fiksnog koda |
| | | | OFF | Aktivira ugrađeni prijemnik u režimu plivajućeg koda |
| DIP 6 | OFF | Programiraje daljinskih upravljača | ON | Omogućava bežično usnimavanje prijemnika (Deo. "Programiranje prijemnika"). |
| | | | OFF | Onemogućava bežično usnimavanje prijemnika. Prijemnici se mogu usnimiti samo ručno. |
| DIP 7 | OFF | SCA- Svetlo za otvaranje kapije ili 2. radio kanal | ON | Aktivira relejni izlaz na 2. radio kanalu |
| | | | OFF | Aktivira relejni izlaz u modu svetla otvorene kapije |
| DIP 8 | OFF | BRZO ZATVARANJE | ON | Zatvara barijeru nakon što se fotočelije isprazne pre vremena za podešavanje TCA |
| | | | OFF | Komanda nije omogućena |