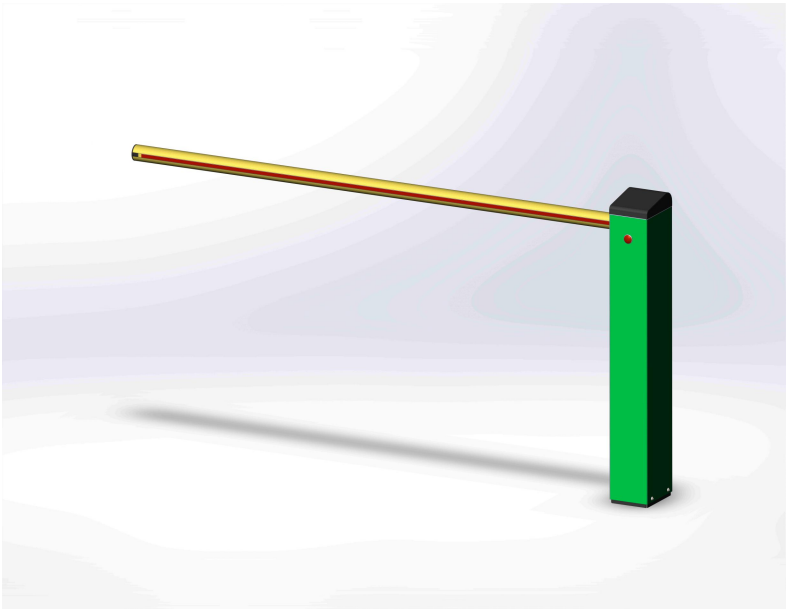


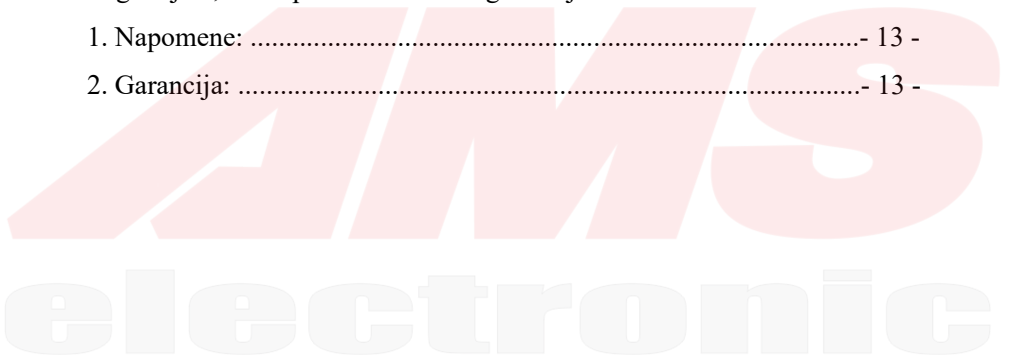
Parking Rampa

Uputstvo za upotrebu



Sadržaj

Poglavlje 1. Postavljanje opreme.....	-4-
1. Alat	-4-
2. Osnova i postavljanje rampe.....	-4-
3. Postavljanje i skidanje uvodnika.....	-5-
Poglavlje 2, Kontrolna ploča.....	-7-
Poglavlje 3, Česta pitanja i moguća rešenja	-11-
Poglavlje 4, Mere predostrožnosti i garancija.....	- 13 -
1. Napomene:	- 13 -
2. Garancija:	- 13 -



Poglavlje 1, Postavljanje opreme

1. Alat

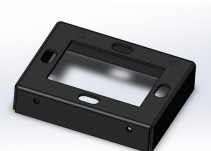
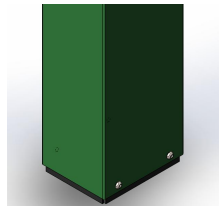
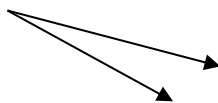
Potreban alat: bušilica, podesivi ključ, čekić, zeger klešta, inbus ključevi, šrafciğer, torex ključevi i ostalo.



2. Osnova i postavljanje rampe

Skinite četiri šrafa kao što je prikazano na slici i izvadite osnovu, kao što je prikazano na slici.

Izvadite osnovu nakon što uklonite četiri šrafa

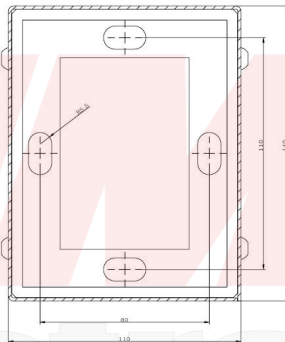


Obratite pažnju da žice za napajanje i ostali provodnici prođu po sredini osnove.

Otvor osnove je orjentisan u smeru na dole. Nakon utvrđivanja pozicije, pričvrstite osnovu sa šrafovim M10×120.

Postavite kućište rampe na osnovu i zategnite sa četiri šrafa koje ste u prethodmo koraku uklonili.

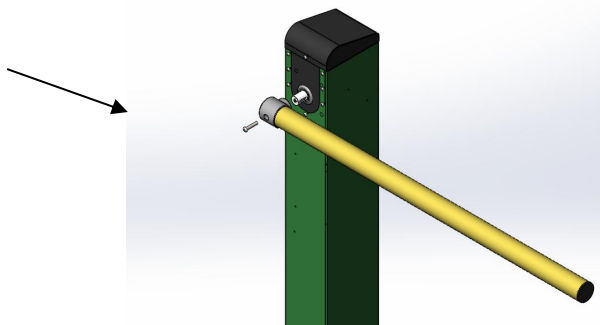
Osnova rampa je šematski prikazana na slici ispod.



3. Postavljanje i skidanje uvodnika

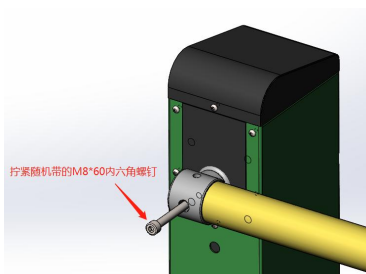
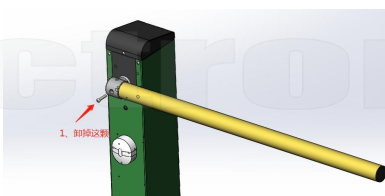
3.1. Postavljanje uvodnika: Originalni deo uvodnika rampe i sama osovina su skladni jedno sa drugim. Kada postavljate ruku rampe , obratite pažnju da osovina i klin na njoj bude u ravni sa otovorom za ruku, nežno gurnite ruku u samo ležište, a zatim zategnite šraf.

Obratite pažnju na otvor za klin na osovini i u kome smeru treba postaviti ruku



3.2. Povežite odgovarajući konektor za osvetljenje.

3.3. Skidanje ruke rampe: Koristite torex ključ da biste odšrafili šraf zatim uklonite postojeći šraf, a zatim na njegovo mesto postavite šraf veličine M8*60 koji će biti kao radapciger. Potrebno je malo jače delovati silom na ruku da bi se skinuo uvednik (proces je prikazan na slici ispod)



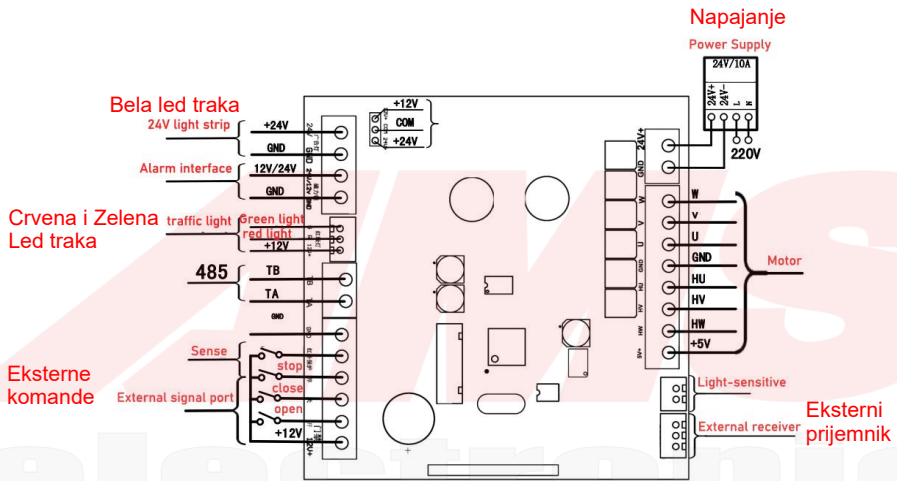
Poglavlje 2, Kontrolna ploča

1. Potrebni zahtevi za napajanje kontrolne ploče rampe

1.1. Napajanje elektronike 24V/ 4~10A;

1.2. Motor 24V DC brushless motor.

2. Dijagram povezivanja kontrolne ploče i funkcije



Open/- Otvaranje / -
Menu Meni
Off/+ Isključeno / +
Confirm Potvrda
Reset

3. Operacije na kontrolnoj ploči

3.1. Rampa poseduje modu samostalnog učitavanja limit prekidača:

Korak 1: Ploča startuje normalno (na displeju je "190") kada se pritisne taster na dve sekunde označen sa "key" . Kada se ruka rampe kreće u zatvaranje, vrednost na ploči displeja se smanjuje. Kada motor dostigne limit za zatvaranje, na displeju će se ponovo prikazati vrednost "190".

Kada se završi proces zatvaranja, samostalni test je uspešan.

Korak 2: Nakon uspešnog samostalnog testa, pritisnite i zadržite taster "on" na 2 sekunde. Rampa sada ide u smeru otvaranja, a vrednost na ploči displeja se povećava. Kada motor dostigne krajnju tačku limita otvaranja, na ploči se čuje dugi bip na bazeru. U tom trenutku, samostalni test otvorene pozicije je uspešno sproveden i sada rampa radi normalno.

3.2. Funkcije tastera na ploči:

Korak 1: Pritisnite i zadržite meni taster dok se ne pojavi L-1 na displeju.

Korak 2: Pritisnite "On" ili "Key" tastere na ploči da biste se kretali u direktorijumima menija. Ukoliko je potrebno da uđete u direktorijum, pritisnite "Menu" taster jednom da biste ušli.

Korak 3: Ukoliko je potrebno promeniti parametar, nakon ulaska u meni direktorijuma, koristite "On" i "Off" da biste povećali ili smanjili parametar. Nakon što ste promenili parametar, a potrebno je promeniti neki drugi parametar dovoljno je samo, pritisnuti "Menu" jednom da bi se vratili korak unazad. Za kretanje kroz meni i promenu paramtera pratite korak broj 2. Ukoliko ne želite dalje da menjate parametre, možete kliknuti taster "Confirm" na ploči kako biste izašli iz menija.

3.3. Tabela funkcijskih parametara

Latinični meni	Vrednost	Funkcija	Fabrički parametar	Vrednost parametara
L-1	L01	Brzina otvaranja: što je vrednost veća, veća je i brzina	65	20-95
L-2	L02	Brzina zatvaranja: što je vrednost veća, brzina je veća	65	20-95
L-3	L03	Meko zaustavljanje: Što je vrednost manja, veća je stabilnost. Ukoliko je vrednost previše mala, rampa se neće spustiti.	12	8-15
L-4	L04	Osetljivost na prepreku: Što je maja vrednost, veća je osetljivost. Ukoliko je previše mala može automatski podići rampu	30	15-30
L-5	L05	Brzina i meni: Veća vrednost, veća i je i brzina. Neparni brojevi : alfabeta meni, parni numerički meni	70	70-90
L-6	L06	Horizontalno podešavanje: Što je vrednost manja, manji je i ugao ruke rampe.	20	3-90
L-7	L07	Test mod: 0: Ručni 1: Automatski, 1-5 je vremenski interval testiranja, 1 je najbrže, 5 je najsporije, a 6 je polu ciklus operacije	0	0-6
L-8	L08	Funkcija odbrojavanja ciklusa otvaranja: 0: bez odbrojavanja, 1: sa odbrojavanjem, 4: pik mod (nakon što se rampa u potpunosti otvorila, pritisnite taster stop na daljinskom da biste otvorili, a da zatvorite, pritisnite zatvaranje na daljinskom)	0	0-1-4
L-9	L09	Vertikalno podešavanje: Što je vrednost manja, manji je i ugao otvaranja.	20	3-90
L-L	L10	Prva sekcija usporenja otvaranja rampe: što je manja vrednost , manja je i vrednost usporavanja	55	20-90

L-b	L11	Prva sekcija usporenja zatvaranja rampe: manja vrednost, manje je i usporenje pri zatvaranju.	55	0-255
L-c	L12	Snaga detekcije na prepreku: Što je veća vrednost, veća je i snaga . Ukoliko je vrednost veća od 100, sistem protiv kočenja će biti deaktiviran.	50	0-101
L-d	L13	Smer otvaranja rampe desni ili levi: 0/3: 1- desni 2- levi	0	0-3
L-E	L14	Samostalna provera brzine zatvaranja: Što je veća vrednost, brža je brzina. Koristi se za samostalnu proveru brzine zatvaranja kad je kontrolna ploča uključena i uključena samostalna provera.	30	0-49
L-F	L15	Brisanje i dodavanje daljinskih upravlja a	0	0-255
L-H	L16	Druga faza usporenja otvaranja i zatvaranja kapije: Parametri se postavljaju unutar prvi faze	0	0-20
L-P	L17	Funkcija gašenja i funkcija ko nice: Koja su parametarska podešavanja? Kada je napon niži od podešenog parametra stupa na snagu funkcija isklju ivanja i pokretanje ko nice (potrebnoj je dodati bateriju)	0	0-21
L18	L18	Relejni izlazni mod kada je prekida u poziciji: 0 semaforški mod; 1 režim stanja detekcije; 3 svetlosno senzorski mod	0	0-3
L19	L19	Podešavanje vremena kašnjenja sile potiska: Podešavanje vremena kašnjenja (sekunde) 000 označava da ova funkcija nije aktivna	0	0-255
L20	L20	Automatsko vreme zatvaranja: Podešavanje automatskog vremena zatvaranja nakon što se rampa otvori (sekunde) 000 označava da ova funkcija nije aktivna	0	0-255
L21	L21	Podešavanje porta za komunikaciju: Podesite vrednost porta za komunikaciju kada je to potrebno. Samo kada se brojevi komunikacije poklapaju komunikacije se može uspostaviti.	70	0-255
L22	L22	Vreme zadržske nakon što se desi prisutvo prepreke: Kada je ruka u pokretu, i iznenada se zaustavi ruka, vreme odbrojavanja se definiše na 0.1 sekundu	30	0-59
L23	L23	Podešavanje osetljivosti osvetljenja: Što je manja vrednost, veća je i osetljivost svetla.	50	0-255

L-24	L-24	Brzina zatvaranja samostalnog testa : što je veća vrednost, veća je i brzina. Koristiti se za brzinu samostalnog otvaranja na ploči kad je uključeno i nalazi se u sistemu samostalnog testa.	30	0-49
------	------	---	----	------

3.4. Usnimavanje daljinskih upravljača i brisanje

3.4.1 Usnimavanje daljinskih upravljača

Korak 1: Pritisnite i zadržite "Menu" da uđete u meni, odaberite opciju L-F, zatim kliknite "Menu" displej pokazuje 000, i ušli ste u podešavanja za usnimavanje daljinskih upravljača

Korak 2: Pritisnite "bilo koji taster" na daljinskom upravljaču. Na ploči će se jednom oglasiti buzer i na displeju prikazati "L-F". Usnimavanje daljinskog upravljača je uspešno.

Korak 3: Pritisnite "OK" da biste sačuvali podešavanja.

3.4.2. Brisanje daljinskih upravljača

Korak 1: Pritisnite "Menu" da uđete u meni, select the L-F option, odaberite opciju L-F , zatim kliknite "Menu" displej pokazuje 000, i ušli ste u podešavanja za usnimavanje daljinskih upravljača

Korak 2: Podesite parametar na 253. U tom trenutku, na ploči će se prikazati opcija L-F . I svi daljinski upravljači će biti obrisani.

3.5. Vraćanje na fabrička podešavanja

Pritisnite i držite taster "Confirm" na ploči, sačekajte sve do momenta dok se buzer ne oglasi tri puta. Svi parametri su vraćeni na fabrička podešavanja.

Poglavlje 3, Česta pitanja i moguća rešenja

1. U slučaju kada nema napajanja na rampi, ruku rampe možete laganim pokretom podići na gore i na taj način odbraviti rampu.

2. Automatska funkcija zatvaranja ne može da podigne ruku. Možete isključiti napajanje a zatim laganim pokretom podići ruku rampe na gore.

3. Samostalni test nije uspeo, rampa ne radi u normalnom režimu.

Rešenje: Proverite da li se mod rotacije rampe L-d poklapa sa fizičkim smerom rampe. Možete restartovati ploču i nakon toga samostalno proveriti promenu parametara.

4. Vertikalna i horizontalna pozicija ruke nije na pravcu.

Rešenje: Podesite parametre L-9 ili L-6 u meniju kontrolne ploče (proverite iz tabele koji parametar se za šta odnosi)

5. Kako da zaključite da se rampa spušta na tačno određenu poziciju?

Rešenje:

5.1. Podesite parametar L-18 na ploči da bude vrednost 1. Ukoliko je rele potpuno otvoren (ili potpuno zatvoren), rele će se oglasiti jednom, što znači da je u potpunosti otvorena rampa (ili zatvorena).

5.2. Obratite pažnju da li se motor zaustavlja kad dostigne krajnje tačke limita u otvorenom i zatvorenom stanju. Ukoliko je rampa dostigla limit a motor se i dalje čuje, potrebno je da promenite parametre L-6 ili L-9

6. Funkcija detekcije prepreke ne funkcioniše kada naiđe na otpor.

Rešenje:

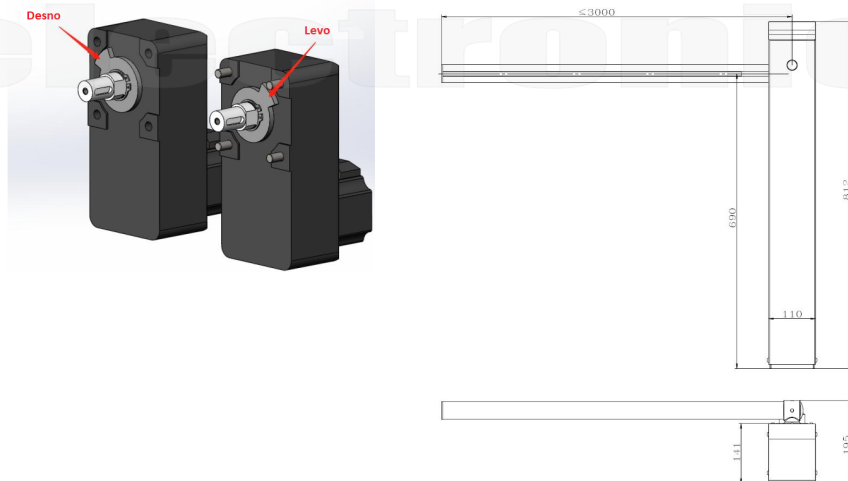
6.1. Proveriti parametar u meniju L-C da li je aktiviran za detektovanje prepreke (ukoliko je parametar veći od 100, detekcija na prepreku biće deaktivirana)

6.2. Nakon što je samostalni test uspešno sproveden ili nakon ulaska i izlaska iz meni, kontrolna ploča treba dva puta sprovesti otvaranje i zatvaranje pre nego što funkcija za detekciju prepreke bude aktivna.

7. Rampa iznenada kreće u suprotan pravac u normalnom radu.

Rešenje: Povećati vrednost parametara L-C nakon što se pojavila reakcija detekcije na prepreku.

8. Postoji mogućnost promene smera rampe: potrebno je promeniti smer metalne ploče na osovini za ruku rampe (videti sliku ispod).



Dimenzije rampe

Poglavlje 4, Mere predostrožnosti i garancija

1. Specifikacija:

1.1. Radna temperatura: $-30\sim 60^{\circ}\text{C}$

1.2. Napajanje rampe: $220\text{V}\pm 10\%$, 50/60Hz

1.3. Proverite da li su žice motora pravilno povezane. Ukoliko nije dobro povezano, rampa neće raditi.

1.4. Svi parametri moraju biti podešeni po uputstvu. Pogrešna podešavanja mogu prouzrokovati loš rad rampe.

2. Garancija:

2.1. Ovaj proizvod poseduje garanciju od dve godine.

2.2. Sledeći kvarovi koji ukoliko se dogode ne spadaju u garantni rok:

2.2.1. Kvarovi koji su prouzrokovani korišćenjem proizvoda u uslovima koji za korišćenje nisu predviđeni, kao i neadekvatno napajanje kao i ambijentalna temperatura koja je van preporuka proizvođača.

2.2.2. Kvarovi koji mogu biti izazvani pogrešnim rukovanjem ili rasklapanjem.